

Ewa Lorentz

NIEZNANE INWENTARYZACJE BUDOWLI PRZYKOLEGIACKICH Z ROKU 1866

W zbiorach Archiwum Państwowego w Zamościu znajdują się trzy dotąd niepublikowane plany budowli przykościelnych wykonane przez Budowniczego Powiatu Zamojskiego Władysława Sienickiego w 1866 r.¹ Są to: dom infułata (zob. s. 54), dom wikariuszy (zob. s. 55) i dom kapitulny zwany mansjonarią (zob. s. 56).

Rysunki inwentaryzacyjne zostały wykonane jako załącznik do protokołu relacjonującego stan zabudowań mieszkalnych i gospodarczych należących do *Infułacji i Kolegiaty*.² Protokół był niezbędny, aby komisja złożona z przedstawicieli kościoła i władz cywilnych Zamościa, mogła ocenić, które z domów można pozostawić duchowieństwu, a które przejąć pod zarząd Skarbu.³ Działo się to w przełomowym dla miasta – roku likwidacji twierdzy. Dołączony do protokołu *Plan Sytuacyjny Odręczny Zabudowań Kościelnych i Ekonomicznych na Probstwie w Zamościu* (zob. s. 53), uświadamia, że dla władz cywilnych, tak, jak wcześniej dla władz wojskowych, zabudowa skupiona wokół kolegiaty stanowiła wyraźną enklawę funkcjonalno-architektoniczną. W zbiorach AGAD istnieją dwa plany z lat 20-tych XIX w. wykonane przez gen. brygady Malletskiego i gen. artylerii Haukego, które wyodrębniają z przestrzeni miejskiej, kolegiatę i budynki do niej przynależne.⁴ Skoro to centrum religijne było tak czytelne w XIX w., to musiało być tak i wcześniej. Dlatego, pomimo niedostatku badań, za dyskusyjną należy uznać tezę T. Zarębskiej o braku w Zamościu

¹ APZ, Magistrat miasta Zamościa, *O kaziennych strojenijach piereszedszych w wiedenije Zamojskowo Rimsko-Katoliczeskowo Duchowieństwa.*, sygn. 140.

² *Protokół reperacyj zabudowań mieszkalnych i gospodarskich położonych w mieście Zamościu należących do Infułacji i Kolegiaty Zamojskiej przechodzących pod zarząd Skarbu od pozostających w używalności Duchowieństwa.*, j.w. sygn. 140.

³ W skład komisji wchodził: Infułat Zamojski ks. Walenty Baranowski Biskup Infułat Lubelski, Dziekan Zamojski ks. Antoni Szydoczyński, dozór kościelny: Skrzyński, Kłossowski, Burmistrz miasta Zamościa Zorin i urzędnik skarbowy Włodarski. Rezultatem obrad była decyzja o pozostawieniu domu infułata wraz z przybudówkami (izba, stajnia i wozownia) oraz domu wikariuszy we władaniu duchowieństwa parafii kolegiackiej. Dom zwany mansjonarią zajęto pod zarząd Skarbu Królestwa i dozór Burmistrza celem wydzierżawienia na trzy lata.

⁴ *Fragment du plan de la place de Zamość avec la maison et jardin du Cure*, Malletski, 1823r., AGAD, KRW, sygn. 217 oraz *Plan de l'interieur de la place de Zamość...*, Hauke, 1827, AGAD, KRW, sygn. 231.

„osiedla” dla duchowieństwa, charakterystycznego dla sąsiedztwa kolegiaty w innych miastach.⁵ Teza ta odnosi się do najwcześniejszego okresu budowy miasta, czyli czasów Bernarda Moranda i Jana Zamoyskiego.

Nowa interpretacja źródeł dokonana przez ks. B. Kumora,⁶ zamyka dyskusję nad nieustaloną liczbą dostojników kościelnych i związaną z tym niemożnością *sprecyzowania programu architektonicznego, który miał im służyć*.⁷ Brewe papieża Klemensa VIII z 5 grudnia 1594 r. dokładnie ustalało skład kapituły kolegiackiej obejmujący 3 prałatów (dziekana, kustosza i scholastyka) i 4 kanoników gremialnych.⁸ Papież uwolnił wprawdzie prałatów i kanoników od obowiązku stałej rezydencji przy kolegiacie, ale *na przyszłość dziekan, scholastyk i prepozyt oraz kanonicy tejże kapituły, mieli być profesorami we wspomnianej uczelni*.⁹ W obowiązkach duszpasterskich mieli ich zastępować czterej wikariusze.¹⁰ Tak więc siedmiu księży profesorów zobowiązanych do nauczania w Studium Generale, erygowanym kanonicznie w 1594 r., na pewno mieszkało w Zamościu. Rozporządzeniem hetmana Jana Zamoyskiego kanonicy mieli w kolegiacie *wszystkich jego wikaryj, którą którego dnia z nieprzyjacioły otrzymał [...] pamiątkę odprawiać*.¹¹

W kwestii lokalizacji mieszkań dla księży profesorów F. Stopniak¹² przypuszcza, że mieściły się w domu przy Akademii. T. Zarębska, podobnie jak wcześniej J. Kowalczyk, uważa, że mieszkali w budynku późniejszej Scholasterii.¹³ Ważnym stwierdzeniem dotyczącym tego problemu, jest wzmianka R. Szczygła o trzech kamienicach będących w posiadaniu Akademii w XVII w. i zlokalizowanych w pobliżu gmachu uczelni.¹⁴

Do stałego rezydowania przy kolegiacie zobowiązani byli księża wikariusze i mansjonarze. Cztery mansjonarie ufundowane przy kościele św. Krzyża na Przedmieściu Lwowskim przeniesiono do kolegiaty przypuszczalnie w roku

⁵ T. Zarębska *Zamość – miasto idealne i jego realizacja* [w:] *Zamość, miasto idealne*, Lublin 1980, s. 40. Pomimo upływu lat, dotąd nie wyjaśniono wielu wątpliwości dotyczących lokalizacji budynków w najwcześniejszym okresie budowy miasta. Na problem ten zwraca uwagę R. Szczygł *Spółeczność Akademii Zamojskiej w życiu miasta w końcu XVI i w XVII w.* [w:] *Akademia Zamojska w dziejach i życiu miasta*, red. R. Szczygł, A. Urbański, Zamość 1996, s. 39.

⁶ B. Kumor *Wydział Teologiczny Akademii Zamojskiej (1648-1784)*, [w:] *Akademia Zamojska w dziejach... j.w.*, s. 65-72.

⁷ T. Zarębska, *Zamość...*, s. 40.

⁸ B. Kumor, *Wydział Teologiczny Akademii...* s. 65-66. Kanoniczna erekcja kapituły i kolegiaty o 6 lat wyprzedzała dokument fundacyjny dla kapituły i kolegiaty wystawiony przez kanclerza 5 lipca 1600 r.

⁹ B. Kumor, op. cit., s. 66, także *Zbiór dokumentów Kolegiaty i Kapituły Zamojskiej*, wyd. B. Kumor, Lublin 1974, nr 4, s. 20-21.

¹⁰ ibidem., oraz F. Stopniak *Dzieje kapituły zamojskiej*, Lublin 1962, s. 144.

¹¹ S. Starowski *Prawy rycerz*, wyd. J. Turski, Kraków 1858, s. 38.

¹² F. Stopniak *Dzieje...*s. 90.

¹³ J. Kowalczyk *Zamość, przewodnik*, Warszawa 1975, s. 50, T. Zarębska *Zamość...* s. 40-41.

¹⁴ R. Szczygł *Spółeczność Akademii...* s. 39-40. Informacja ta pochodzi z *Diarium primatum...* B. Rudomicza, por. przypis 8, s. 45. R. Szczygł pisze także o kamienicach profesorów zwolnionych od czynszów, podatków i składek miejskich. Zapewne mieszkali w nich profesorowie świeccy jak A. Abrek (st.) czy M. Fołtynowicz.

1600.¹⁵ Z obowiązku rezydowania przy kościele wynikała konieczność zalewnienia księżom odpowiedniego mieszkania przez proboszcza parafii. W słynnym liście Jana Zamoyskiego do Szymona Szymonowica z 12 marca 1593 r. znajdujemy słowa: *założywszy już probostwo przedtem i majątnością opatrzywszy chciałbym i dalej postąpić [...], mieszkania i szkoły będą mieć tego roku prawie sposobne, murowane.*¹⁶ Kanclerz pisze o istniejącym już domu dziekana infułata oraz domach dla księży profesorów budowanych w 1593 r. Jest prawdopodobne, że księża wikariusze i mansjonarze zamieszkali przy kolegiacie jeszcze w latach 90-tych XVI w.

Hipotetyczną lokalizację pierwszego budynku mansjonarii ustaliła T. Zarębska.¹⁷ Ta koncepcja znajduje potwierdzenie w źródłach. W opisie rezydencji dziekańskiej z 1771 r. czytamy: *mansjonarię przed oknami na podwalu stojącą i wikaryjską rezydencję na boku znajdującą się poznosić kazał [infułat] i grunta do Dziekaniej przywłaszczył [...] wyplantował i ogród założył [...]*¹⁸ Wnioskując z powyższego tekstu, można stwierdzić, że w sąsiedztwie domu infułata, na południe od kościoła znajdowały się dwie rezydencje: księży wikariuszy i mansjonarzy. Zapewne w technice ryglowej wybudowana mansjonaria, w 1641 r. z powodu utraty uposażenia chyliła się ku upadkowi. Dzięki inicjatywie dziekana Jakuba Skwarskiego, została „odnowiona”, a efektem tych działań było wybudowanie obok domu infułata murowanego budynku, w którym zamieszkało 4 mansjonarzy i krepozyt.¹⁹ Zniszczeniem domu mansjonarzy ok. roku 1700, należy tłumaczyć jego budowę w nowym miejscu, na wschód od kolegiaty. Źródłem tego przypuszczenia jest *Rewizja kamienicy mansjonaryi zwanej przez Infułata J.W. ks. Dłużewskiego zmurowanej.*²⁰ Z zapisów fabryki budowy wynika, że autorem projektu nowej mansjonarii był Fryderyk Gisges, a prace budowlane trwały w latach 1700-1702. Architekt według kontraktu zawartego z infułatem ks. Janem Dłużewskim nadzorował fabrykę budowy, pobierając za to sukcesywnie zapłatę.²¹ Nowa mansjonaria była jednopiętrowym murowanym z cegły domem, krytym dachówką. Frontem ustawiony do ulicy przykolegiackiej, był złożony z trzech niezależnych części. Do każdej prowadziło osobne wejście w fasadzie zachodniej. W każdej kamienicy wejście umieszczone było osiowo, prowadziło do szerokiej, przelotowej sieni, w której znajdowała się klatka schodowa na piętro. Po obu stronach sieni, symetrycznie rozmieszczone były pomieszczenia w układzie dwutraktowym. Rozplanowanie piętra dokładnie powtarzało układ parteru. Południowa część trójdzielnej mansjonarii miała nieco inny układ wnętrza, pozbawiony podziałów w tylnym trakcie

¹⁵ F. Stopniak *Dzieje...* s. 28., J. Kowalczyk *Kolegiata w Zamościu*, Warszawa 1968, s. 23.

¹⁶ A. A. Witusik *Szymon Szymonowic – współorganizator Akademii Zamojskiej* [w:] *Akademia Zamojska i jej tradycje*, red. B. Szyszka, Zamość 1994, s. 30.

¹⁷ T. Zarębska *Zamość...* s. 33, il. 14. *Próba szkicowej rekonstrukcji stanu zrealizowanego i elementów projektowych w planie Zamościa do 1605 r.*

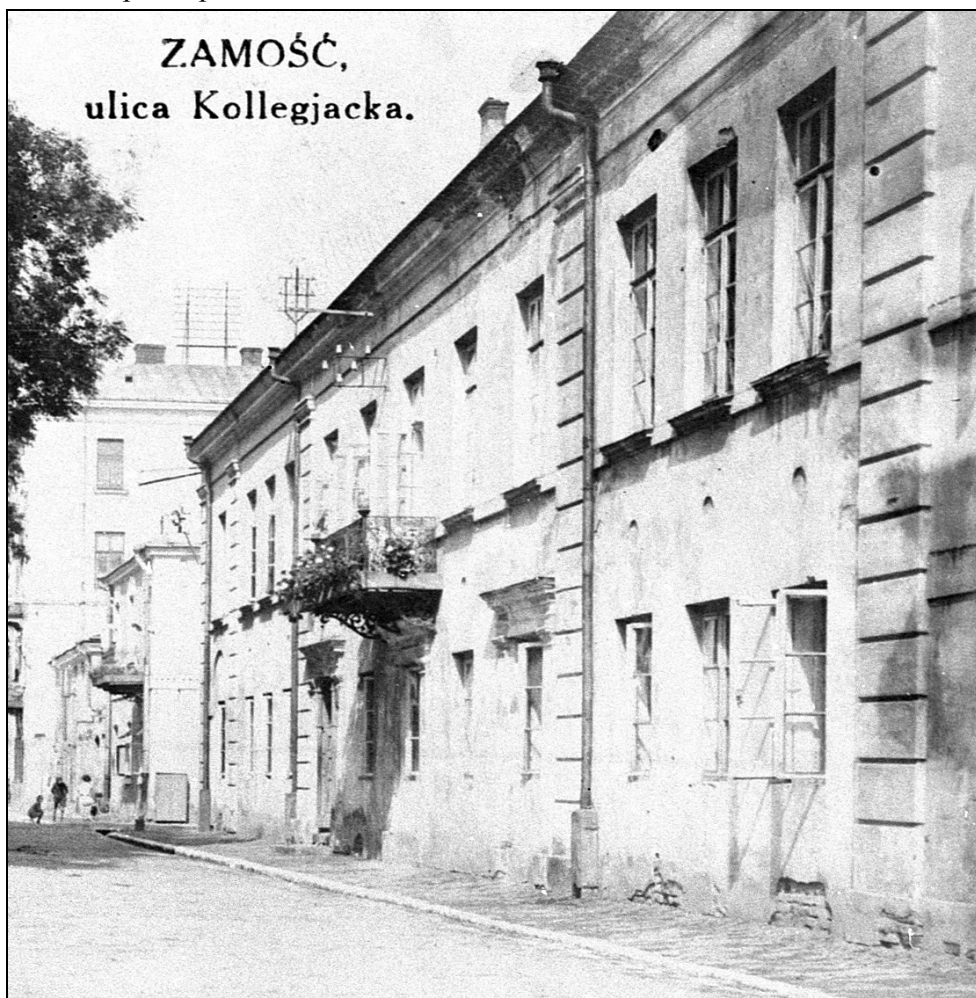
¹⁸ APL, Kolegiata Zamojska, Rezydencja Dziekańska, sygn. 135, s. 57.

¹⁹ F. Stopniak *Dzieje...* s. 158. Urząd prepozyta mansjonarii uzyskiwali zasłużeni wikariusze.

²⁰ APL, Kolegiata Zamojska, Kamienica Mansjonarska, sygn. 137.

²¹ ibidem.

oraz klatkę schodową przesuniętą do tylnego traktu sieni. Ponadto w części południowej nie było piwnic, zaś części środkowa i północna posiadały po dwie sklepione piwnice.²²



Dzięki inwentaryzacji W. Sienickiego znamy więc plan XVIII-wiecznej mansjonarii, a także wiemy, że w 1866 r. znajdowało się tam 13 mieszkań. Z *Rewizji kamienicy [...] wykonanej w 1793 roku* dowiadujemy się, kto mieszkał w tym budynku. W części północnej mieszkali: ks. kanonik Paweł Romanowicz oraz doktor teologii, profesor przedmiotów filozoficznych i teologicznych oraz prawa kanonicznego ks. Mikołaj Onufry Olgierd. W kamienicy środkowej

²² Lokalizacja mansjonarii nie mogła być przypadkowa. Zapewne w tym miejscu znajdował się zespół domów kapitulnych (mieszczących m.in. archiwum kapituły), który spłonął w Wielki Czwartek 1658 r., o czym zeznał kanonik i prokurator kapituły ks. Jan Unikowski, por. B. Kumor *Zbiór dokumentów...*

mieszkali: doktor obojga praw ks. Maciej Wagner, ostatni profesor katedry prawa polskiego w Akademii, infulat i proboszcz mansjonarzy ks. Jan Dłużewski oraz wikariusz ks. Kajetan Derbedraszewicz i organista Happel. Południową



część budynku mansjonarii zamieszkiwali: kapelista, kalikancista i dwu kantorów wraz z rodzinami.²³

Dom poduchowny zwany *Mansjonary* istniał jeszcze w 1873 r.²⁴ Zachowała się ilustracja z ok. 1925 r.,²⁵ na której w miejscu mansjonarii widoczny jest budynek o symetrycznej fasadzie, z wyrazistymi, pilastrowymi podziałami, nadal jednopiętrowy, dość zagadkowo różniący się jednak od tego, co ukazuje nam plan – znacznie większą liczbą, nie 9, lecz aż 13 osi. Jest to ślad dokonanej w bliżej nieznanym czasie, dość istotnej przebudowy dawnej mansjonarii. W księdze hipotecznej nowy dom mieszkalny pojawia się dopiero po 1926 roku.²⁶ Jest to okazały, dwupiętrowy *Gmach Czerskiego*, który zyskał ponurą sławę mieszcząc w latach okupacji niemieckiej siedzibę Gestapo, a po wojnie Urzędu Bezpieczeństwa.²⁷

Dwa pozostałe budynki przykolegiackie przetrwały do naszych czasów.

Dom infulata wzniesiony przez Bernarda Moranda przed 1593 r., stał się wzytówką ks. Mikołaja Wiślickiego, pierwszego dziekana infulata zamojskiego. Przed 1620 r. wyposażył rezydencję w bogaty, kamienny detal architektoniczny dekorując portale i zwornik sklepienia *herbem Prus i literami NKDZ*. Z powodu wyjątkowej rangi artystycznej portalu głównego, zamojska infulatka zna-

²³ APL, Kolegiata Zamojska, Kamienica Mansjonarska, sygn. 137.

²⁴ APZ, Hipoteka miasta Zamościa, sygn. 90. W 1873 r. dom ten kupiła od Skarbu Elżbieta Kotowiczowa. Kolejni właściciele nieruchomości to: Aleksander hr. Szeptycki (1922) oraz Stanisław Czerski.

²⁵ Pocztówka firmy A. Jabłoński z podpisem *Zamość, ul. Kollegjacka* – A. Kędziora *Zamość w starej pocztówce*, Zamość 1991, poz. 204. Boczna, północną elewację z bonionymi pilastrami przedstawia inna pocztówka z przed I wojny światowej, skopiowana z aukcyjnej strony internetowej.

²⁶ APZ, j.w.. Wg A. Kędziora *Encyklopedia Miasta Zamościa*, Chełm 2000, s. 70 – wzniesiony w latach 1929-1930.

²⁷ Piwnice mansjonarii wykorzystane zostały jako cele aresztanckie w latach wojny, a od roku 1946 w obszernych sklepionych, pozbawionych okien lochach osadzano więźniów politycznych. Por. A. Kędziora, *Dawna architektura i budownictwo Zamościa*, Zamość, 1990, s. 77, K. Czubara *Areszt Powiatowego Urzędu Bezpieczeństwa Publicznego w Zamościu w latach 1944-47*, „Zamojski Kwartalnik Kulturalny”, 2002, nr 3-4, s. 104.

lazła się w większości kompendiów polskiej historii sztuki oraz obszernej literaturze poświęconej dziełom warsztatów pińczowskich.²⁸ Porównując *Opisanie rezydencji dziekańskiej z 1771 roku*²⁹ z opisem i inwentaryzacją W. Sienickiego z 1866 r., można stwierdzić, że dom infułata nie uległ przebudowom. Jego układ i ilość pomieszczeń pozostały te same. Mieszkanie infułata znajdowało się na piętrze, choć niegdyś było na parterze, jak odnotowuje autor *Opisania: ...po lewej stronie sieni, dwa pokoje, w których dawniej infułaci rezydowali, a teraz służący...*³⁰ W sieni, naprzeciwko wejścia głównego, znajdowały się drzwi do piwnic (były to 3 sklepione wnętrza), *blisko, których schody poczynają się na drugą kondygnację, murowane i dylikami dębowymi wykładane...* W 1771 r. infułata miała okna w dębowych ramach *...z taflelek ze szkła białego niewielkich oprawnych w olów z prętami żelaznymi...* We wnętrzach *...wszędzie posadzka ceglana, dla bezpieczeństwa od ognia umyślnie dana...*, ściany zaś *...w boazerie dołem malowane, [...] a nad drzwiami i szafkami, landszafty włoskie i portrety różne znajdują się...*³¹ Architektura piętrowego domu infułata o trójdzielnym, trzytraktowym układzie wnętrza z celowo wkomponowaną w środkowy trakt, dwubiegową klatką schodową nawiązuje do renesansowych dworów o zwartej bryle, projektowanych w oparciu o włoskie traktaty P. Cataneo i S. Serlio. Układ komunikacyjny z długą, sklepioną sienią na skrajnej osi parteru, ma wiele wspólnego z architekturą lwowskiego bezpodcieniowego domu patrycjuszowskiego.³²

Rysunki inwentaryzacyjne W. Sienickiego odznaczają się dokładnością pod względem wymiarów (podawane w łokciach), określenia funkcji pomieszczeń oraz urządzeń ogniowych. Porównanie ich ze współczesną Inwentaryzacją, wskazuje na niedoskonałości XIX-wiecznego rysownika widoczne w niedokładnym oznaczeniu sklepień.³³

²⁸ Do podstawowych prac należą: A. Miłobędzki *Znaczenie środowiska zamojskiego w architekturze* [w:] *Zamość i Zamojszczyzna w dziejach i kulturze polskiej*, Zamość 1969, s. 127, Z. Baranowska, H. Sygietyńska *Rynek zamojski w XVII w.*, „Kwartalnik Architektury i Urbanistyki” t. XII, 1967, z. 1 s. 67, A. Fischinger *Santi Gucci architekt i rzeźbiarz królewski*, Kraków 1969, s. 84, A. Kurzątkowska *Rzeźba pińczowska na Lubelszczyźnie* [w:] *Sztuka około roku 1600*, Warszawa, 1974, s. 171.

²⁹ APL, Kolegiata Zamojska, Rezydencja dziekańska, sygn. 135.

³⁰ APL, j.w.

³¹ APL, j.w. Autor *Opisania rezydencji...* notariusz apostolski ks. Franciszek Leszczyński podaje obszerny spis obrazów (36) w większości portretów ordynatów i biskupów.

³² J. T. Frazik, *Kamienice mieszczańskie w Małopolsce do połowy XVII w.*, „Kwartalnik Architektury i Urbanistyki”, T. XXX, 1985, z. 2, s. 162. Punktem wyjścia dla analizy architektury infułaty, powinna być funkcja. Jest to w istocie *dom dla pojedynczej osoby*. Typ takiego budynku umieszcza w swym traktacie Pietro Cataneo *I quattro primi libri di architettura*, Vinegia 1546, s. 51.

³³ W infułacie nie przeprowadzono badań architektonicznych. Wyjaśnienie rozbieżności między inwentaryzacjami dokona się zapewne w przyszłości, kiedy będzie możliwe rozpoznanie struktury budowlanej obiektu. Dokumentacje badawcze, jakie wykonano to S. Mercik *Badania stratygraficzne elewacji*, 1969, mpis. oraz K. Grodzicka-Gruntowicz *Dokumentacja konserwatorska portalu na piętrze*, 2000 (obie w zbiorach PSOZ w Zamościu). Interesującym efektem badań jest odnalezienie oryginalnej kolorystyki Elewacji w tonacji różowo-ugrowej oraz zastosowanie polichromii w tej samej tonacji barwnej na ka-

Trzeci budynek zinwentaryzowany przez W. Sienickiego to dom wikariuszy. Jego wcześniejszą lokalizację potwierdza opis z 1765 r.,³⁴ ...*gdy się rezydencje księży wikariuszów blisko dziekanii będące, tam gdzie teraz stojnie infu-lackie są, zdezelowały, nie mając pomieszkania (księża wikariusze etiam wynajmowali na rynku Solnym), biskup Szembek dekretem r. 1750 pozwolił [...], aby na rezydencję wikariuszy były obrócone kanoników chmieleckich stare mury...*³⁵ Relacja ta mówi wyraźnie o adaptacji rezydencji kanoników chmieleckich w 1750 r. na dom wikariuszy W tytule powyższej relacji zawarta jest wcześniejsza nazwa budynku: *Kamienicy niegdyś Kanoniczej teraz Księży Wikariuszów reparacje*.³⁶ Związek kamienicy kanoniczej z tzw. fundacją pierwotną, oznacza, że w domu tym mogli mieszkać pierwsi kanonicy zamojscy.³⁷ W XVIII w. na jednym z planów austriackich, w tym bloku zabudowy miejskiej widać dwie kamienice oznaczone jako własność kościelna.³⁸ Stwierdzone źródłowo uczestnictwo w ...*fabryce wikarii kolegiaty zamojskiej...* architekta Jerzego de Kawe w 1761 r. może dotyczyć tej drugiej kamienicy.³⁹ W 1770 r. remontowano refektarz, kuchnię i izbę dla czeladzi ...*na wikarii przy kolegiacie...*⁴⁰ Nie jest ustalone, kiedy kamienica od strony zachodniej stała się własnością Leopolda Pellegriniego, ale wiadomo, że w 1819 r. sprzedał ją rządowi z przeznaczeniem na Pocztaamt Pograniczny.⁴¹ Wikariat i kamienica pocztowa stały obok siebie. Kiedy awaryjny stan dachu domu wikariuszów, spowodował ...*dezolację domu pocztowego...*, władze wojskowe zaczęły domagać się od władz kościelnych wyremontowania tego wysokiego, mansardowego dachu.⁴² Po kilku latach, w 1832 r. entrepreneur Michał Krzeszewski wykonał nowy dach wikariatu według rysunku Budowniczego Powiatu Zamojskiego A. Dąbrowskiego.⁴³ W 1866 r. w budynku znajdowało się pięć mieszkań. Plan sytuacyjny W. Sienickiego jest pierwszym, na którym zachodnia działka sąsiadująca z domem wikariuszy, jest pusta.⁴⁴ Rozplanowanie wikariatu w 1866 r., w porównaniu z Inwentaryzacją

miennym portalu we wnętrzu.

³⁴ APL, Kolegiata Zamojska, Sprawy kamienicy wikariuszowskiej, sygn. 78.

³⁵ APL, j.w. Wymieniony dekret z 1750 r. związany był z protokołem powizytacyjnym biskupa Szembeka i próbą nadania życiu kolegium wikariuszy charakteru wspólnotowego. Szersze omówienie tego problemu zawiera praca F. Stopniaka *Dzieje...*

³⁶ APL, j.w. Część dochodów ze wsi Rakówka, Chmielek i Zawadka była uposażeniem scholastyka oraz czterech kanoników, co wynika z aktu fundacyjnego kapituły. Por. F. Stopniak, *Dzieje...* s. 32.

³⁷ F. Stopniak, op. cit. s. 33. Autor używa terminu fundacja pierwotna.

³⁸ Erstes Zeichnungs-Blatt. Plan von der Festung Novi Zamość in den Konigreich Galizien.... Arch. Wojenne Wiedeń, GIk 159-3, oryg. 1777 r., wyk. inż. kpt. Haillmann.

³⁹ J. Kowalczyk *Architektura Zamościa w okresie rokoka* [w:] *Zamość miasto idealne...*, s. 134, 141.

⁴⁰ APL, Kolegiata Zamojska, Sprawy kamienicy wikariuszowskiej, sygn. 78. *Registr expensy przy reperacji Refektarza [...] przez ks. Michała Witawskiego seniora księży Wikariuszów w 1770 r. uczyniony.*

⁴¹ B. Sawa-Sroczyńska *Zamość w okresie Królestwa Kongresowego* [w:] *Zamość miasto idealne...* s. 153.

⁴² APL, Kolegiata... sygn. 78.

⁴³ j.w.

⁴⁴ Jeszcze w latach 1854-1856 na działce obok wikariatu stał dom oficerski, co widać na

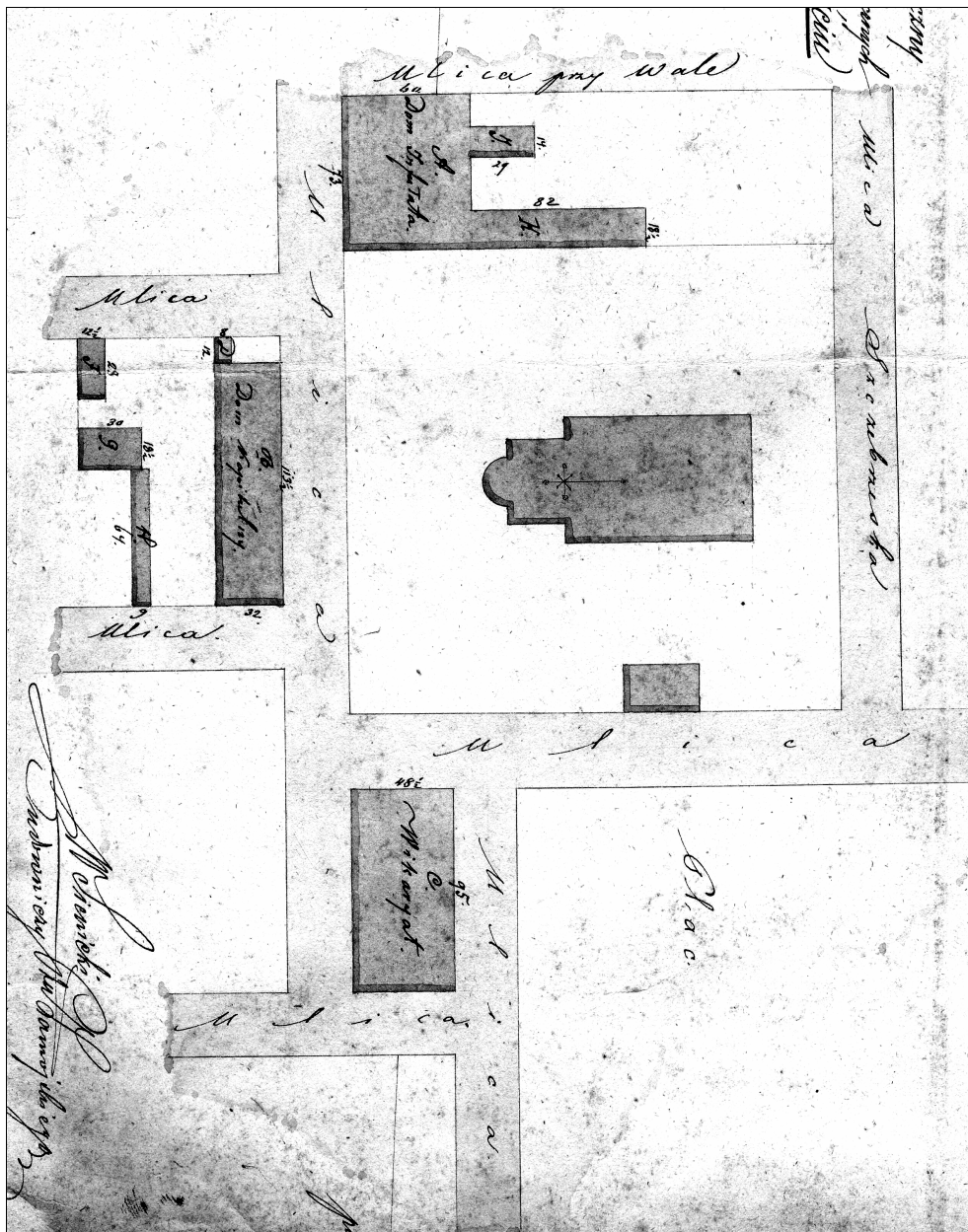
współczesną, uległo niewielkim zmianom adaptacyjnym. W obu kondygnacjach zachował się wielotraktowy układ środkowo-korytarzowy, z niewielkimi pomieszczeniami dostępnymi z długiej, sklepionej sieni. Istotne różnice to przypory, które tak, jak obecnie w elewacji zachodniej, znajdowały się również w elewacji wschodniej oraz nieistniejący wąski ryzalit w osi tej elewacji.

Ponieważ zachowane w zamojskim archiwum inwentaryzacje architekta Władysława Sienickiego stały się impulsem do rozpoznania kilku bardzo ważnych tematów z przeszłości Zamościa, warto tu przedstawić jego osobę. Urodził się w 1837 r. Uczył się w gimnazjum w Warszawie, a w 1861 r. ukończył kurs architektury w Warszawskiej Szkole Sztuk Pięknych uzyskując stopień architekta I klasy. Pracował dla Komisji Spraw Wewnętrznych jako konduktor-architekt przy budowie i przebudowie budynków. W 1865 r. został mianowany Budowniczym Powiatu Zamojskiego. W 1866 r. uzyskał stopień architekta II klasy, a w 1882 stopień III klasy. Odznaczony orderami św. Anny i św. Stanisława, do roku 1885 pracował w Zamościu. Po 1890 r. działał jako budowniczy powiatu biłgorajskiego i janowskiego. Następnie podjął pracę w Lublinie, gdzie zmarł w 1927 r.⁴⁵ Najliczniejsze jego realizacje projektowe powstały w Zamościu. Wśród nich wyróżniają się: założenie dworskie płk. inż. R. Noltego (1863-65), pałacyk miejski gen. M. Kannabicha, tzw. Generałówka (1878-82), zespół szpitala św. Mikołaja (1885-87), kamienice przy Żeromskiego 9 i 11 oraz plany regulacyjne miasta (1865, 1875, 1880). Poza Zamościem wykonał projekt kościoła Matki Boskiej Szkaplerznej i św. Jana Nepomucena we Frampolu (1872) oraz gmach Towarzystwa Kredytowego Miejskiego w Lublinie.

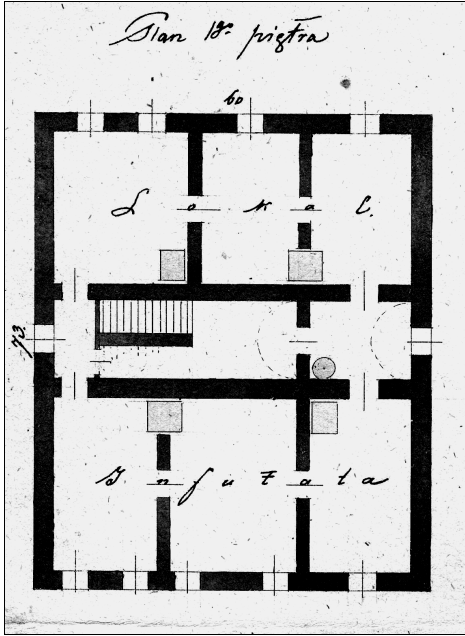
Działalność Władysława Sienickiego dowodzi, że w zaszczytny zawód architekta wpisane są nie tylko działania twórcze, ale także codzienne, Inwentaryzacyjne rzemiosło, które dla następnych pokoleń może się okazać tak samo ważne, jak dokonania projektowe.

planach miasta wykonanych w tym czasie. Kamienica kanonicza przekształcona na dom wikariuszy doczeka się z czasem podjęcia badań architektonicznych, podobnie jak działka z nią sąsiadująca eksploracji archeologicznej. Podjęcie tych badań jest ważne nie tylko dla poznania historii budowli, ale ze względów urbanistycznych.

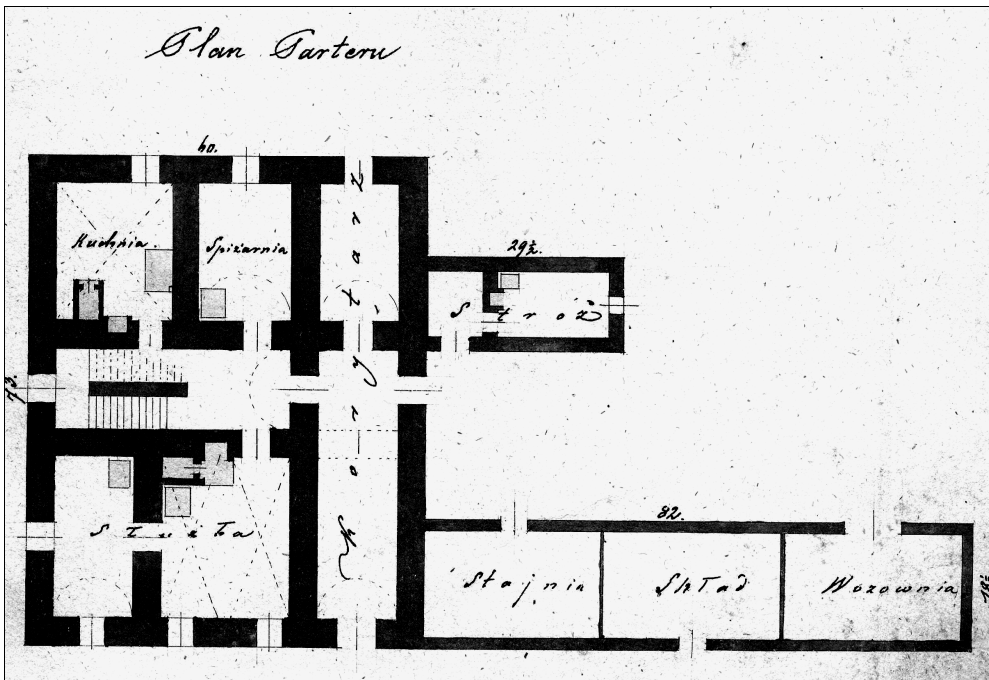
⁴⁵ Dane biograficzne przytaczam za S. Łoza *Architekci i budowniczowie w Polsce*, Warszawa 1954, s. 179, oraz teczką osobową w APL, RGL (1867-1917), sygn. 1594.

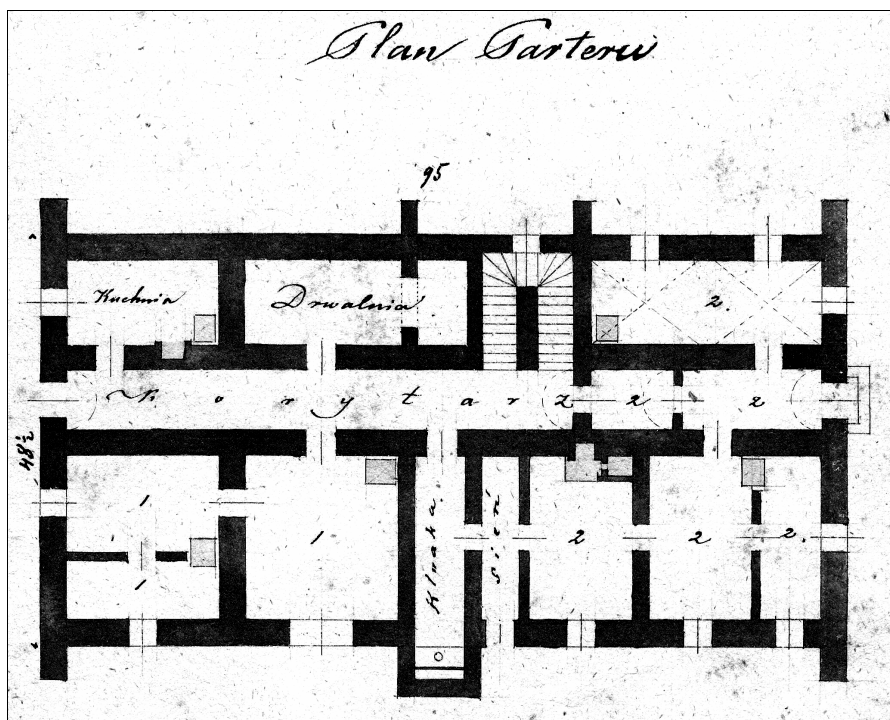
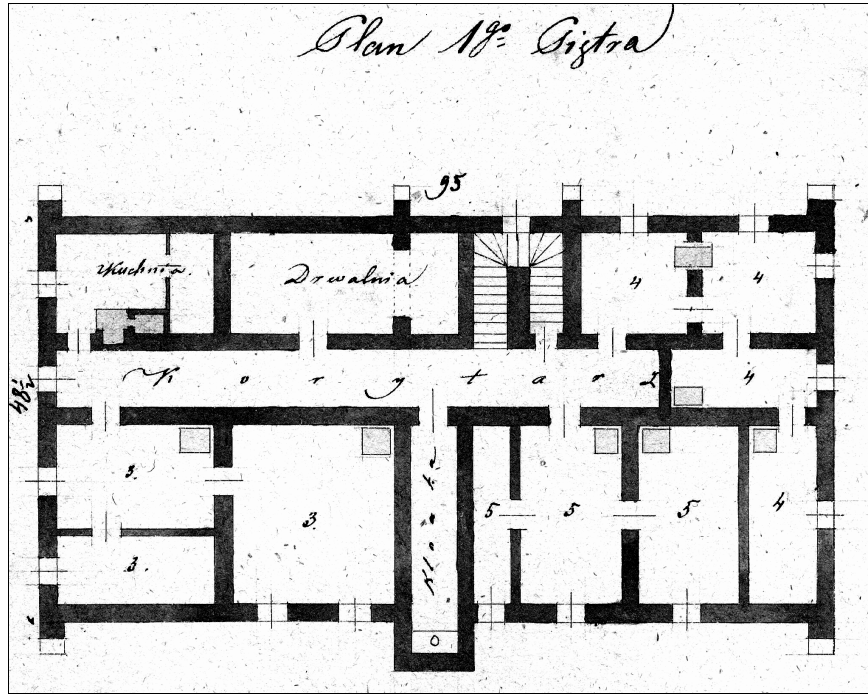


Plan sytuacyjny zabudowań kolegiackich.

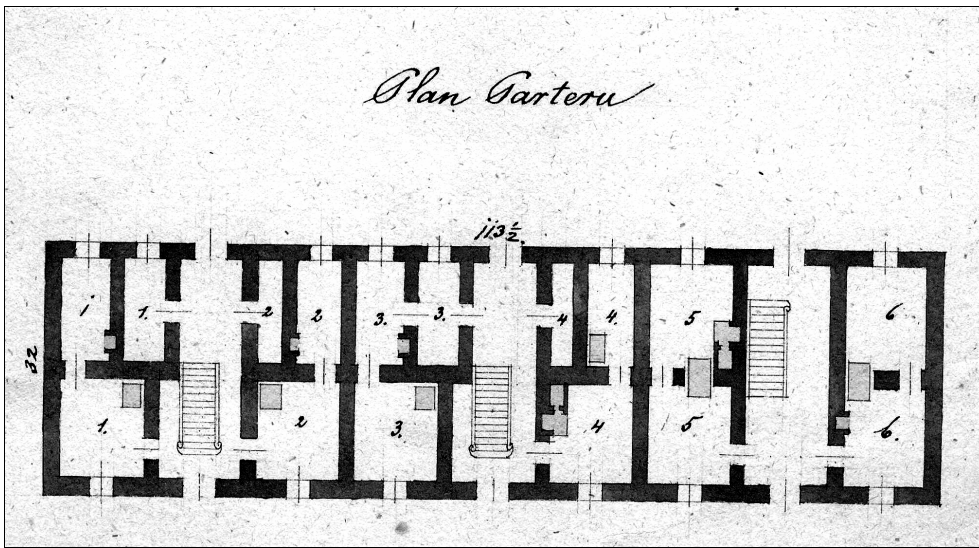
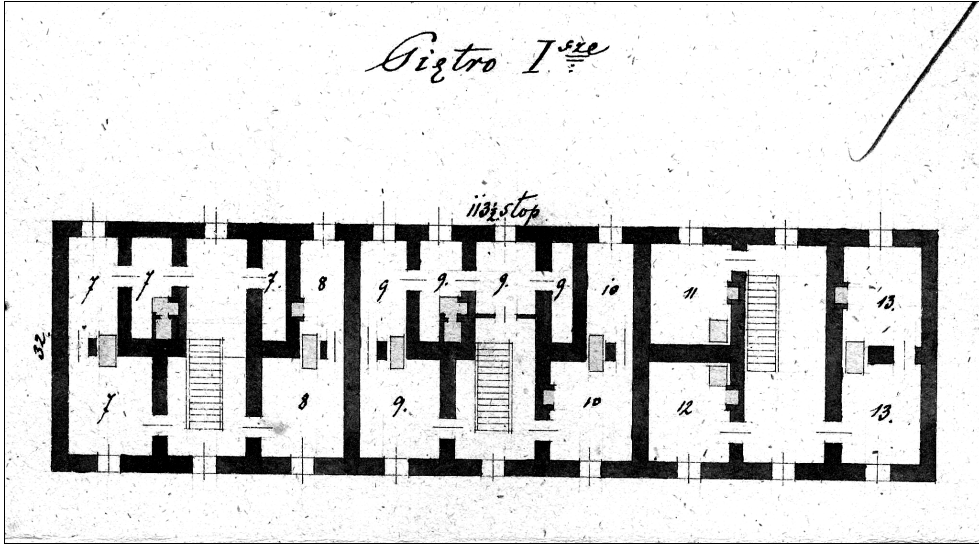


Dom infulata





Dom wikariuszy



Dom kapitulny zw. mansjonarią